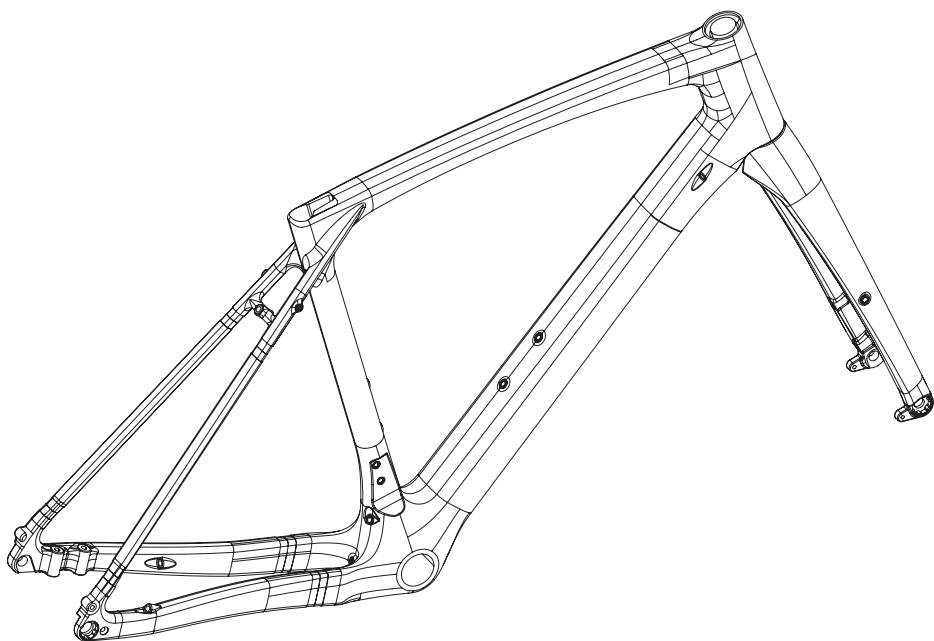


SERVISNÍ MANUÁL ROCK MACHINE PD-FK-15



SERVISNÍ MANUÁL ROCK MACHINE

Rock Machine Vám gratuluje ke koupi Vašeho nového výrobku. V naší společnosti klademe při volbě materiálů a jejich zpracování důraz na nejvyšší kvalitu, životnost a funkčnost. Naše jméno je symbolem podmanivého vzhledu, koncepce a designu.

Abyste si mohli na Vašem kvalitním výrobku Rock Machine užívat neomezený požitek a mnoho let se těšit z radosti z jízdy, je třeba dodržovat určitá pravidla, která jsou vymezena a specifikována v Návodu k obsluze. Ten jste obdrželi k Vašemu kolu.

Rock Machine dodává vysoce kvalitní jízdní kola výhradně do specializovaných obchodů. Tyto výrobky jsou již částečně sestaveny.

Jízdní kolo smí do konečného stavu způsobilého k jízdě uvést výhradně autorizovaný prodejce Rock Machine. To se týká především základního seřízení odpružených komponentů, předního a zadního měniče a brzdových systémů. Tím je zaručena maximální bezpečnost při užívání výrobku.



VAROVÁNÍ

VAROVÁNÍ SOUVISEJÍCÍ S MECHANICKÝMI PRACEMI

K sestavení a prvnímu seřízení jízdního kola jsou nutné odborné dovednosti a speciální nářadí. Tyto úkony by měli provádět pouze pracovníci autorizovaného servisu. Jízda na kole, u kterého nebyly mechanické práce provedeny správně, může být nebezpečná. I zdánlivě banální nedostatek, jako je například nedotažený šroub, může časem zapříčinit zlomení dílu a následnou ztrátu kontroly jezdce nad bicyklem a nehodu. Proto doporučujeme opravy a údržbu jízdního kola vždy svěřit autorizovanému servisu. Vaše bezpečnost závisí na správné údržbě jízdního kola. Pracovníci autorizovaného servisu mají speciální kvalifikaci a znalosti.



VAROVÁNÍ

Jakékoli úpravy mohou vést k tomu, že rám, vidlice nebo jiné díly přestanou být bezpečné. Použití neschváleného komponentu nebo nesprávná montáž dílů mohou způsobit nadměrné mechanické namáhání jízdního kola nebo jeho dílů. Úpravy rámu, vidlice či jiných komponentů mohou zhoršit ovládání jízdního kola a způsobit pád. Neobrušujte, neprovrtávejte ani nepilujte žádné díly, neodstraňujte záložní zajišťovací prvky, neinstalujte nekompatibilní vidlice ani neprovádějte jiné úpravy. Než ke svému jízdnímu kolu přidáte jakékoli příslušenství nebo na něm vyměníte jakýkoli díl, poraďte se s pracovníky servisního střediska, abyste získali jistotu ohledně jeho kompatibility a bezpečnosti.

KATEGORIE KOLA

Gravelride CRB

Kolo je konstruováno pro použití v provozních podmínkách typu 2.

Provozní podmínky typu 2

Jízda po silnici i mimo ni se skoky do 15 cm (6 in.).
Jízda v nepravidelném terénu, kde se pláště krátkodobě nenacházejí na zemi. Skoky nebo dropy menší než 15 cm (6 in.).



PREVENCE POŠKOZENÍ

Pokud kolo převážíte v krabici, ujistěte se, že je dobře chráněno například měkkým pěnovým obalem. Ujistěte se, že žádné cizí předměty nebo jejich nadměrný tlak nemohou poškodit rám. Vezměte, prosím, na vědomí, že záruka se nevztahuje na poškození vzniklé při přepravě.

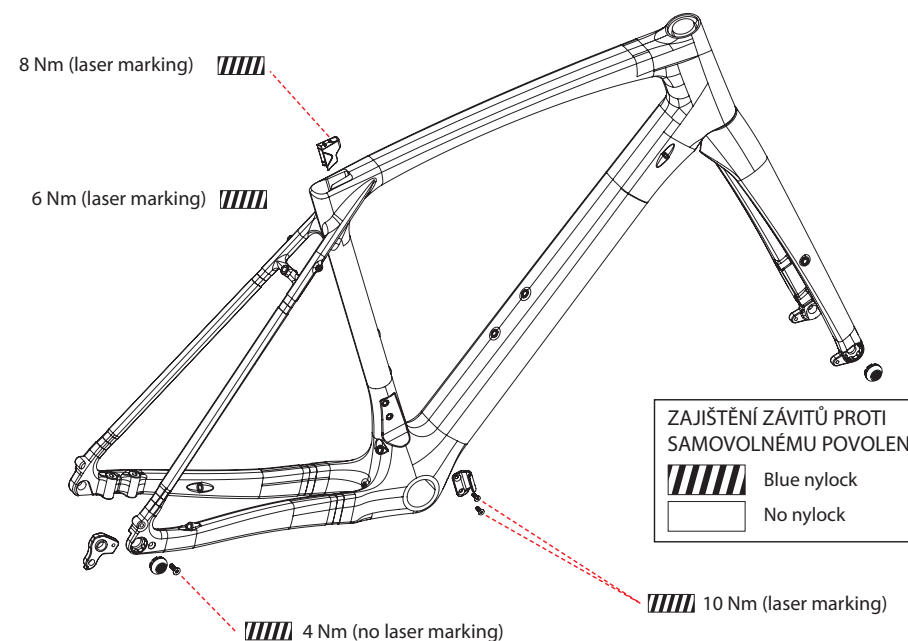
SERVISNÍ INTERVALY

- Velký servis – V servisním středisku 1× ročně nebo po 200 hodinách jízdy.
- Kontrola dotažení pohyblivých částí před každou jízdou. Důsledně dodržujte předepsané utahovací momenty jednotlivých spojů (viz. schéma níže).
- Mazání ložisek a čepů 1× za / roku.
- Přesnou podobu servisního plánu a plánu údržby svého kola konzultujte s Vaším prodejcem, který jej navrhne v závislosti na modelu Vašeho kola a způsobu jeho používání. Výše uvedené intervaly jsou doporučené maximální intervaly pravidelné údržby kola, tj. nelze je v žádném případě prodloužit. V případech intenzivnějšího užívání kola nebo na základě instrukcí prodejce doporučujeme jejich zkrácení a rozšíření rozsahu prováděných úkonů. Např. v případech, kdy je kolo provozováno ve zhoršených klimatických podmínkách, těžkém terénu nebo kdy je kolo vybaveno specifickými komponenty pro které výrobce určil jiný interval a rozsah pravidelné údržby (přesné instrukce k servisu specifických komponent poskytně váš prodejce).



VAROVÁNÍ

Nedodržování servisních intervalů a předepsaných utahovacích momentů může mít za následek ztrátu záruky.



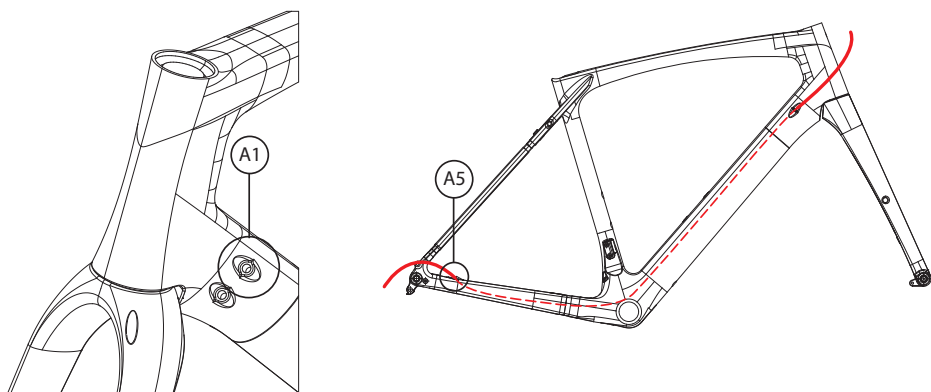
SERVIS

VÝMĚNA BOWDENŮ A HADIC

Uvnitř profí lů konstrukce rámu kola jsou vytvořena pomocí vodicích tunelů vedení. Vedení umožňují snadnou a rychlou výměnu bowdenů a hadic v jejich v plné délce, bez nutnosti přerušení.

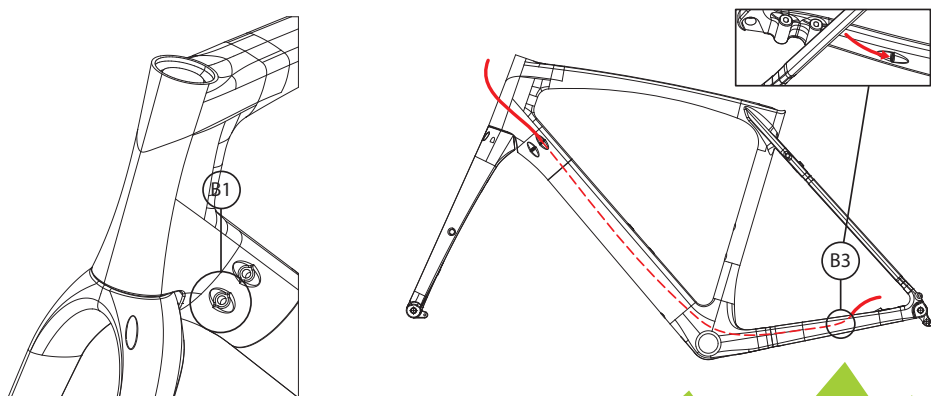
1 VÝMĚNA BOWDENU ZADNÍHO MĚNIČE

- 1.1 Vysuňte starý bowden z vedení v rámu.
- 1.2 Vsuňte nový bowden do rámu otvorem **A1** a vysuňte ven otvorem **A2**.



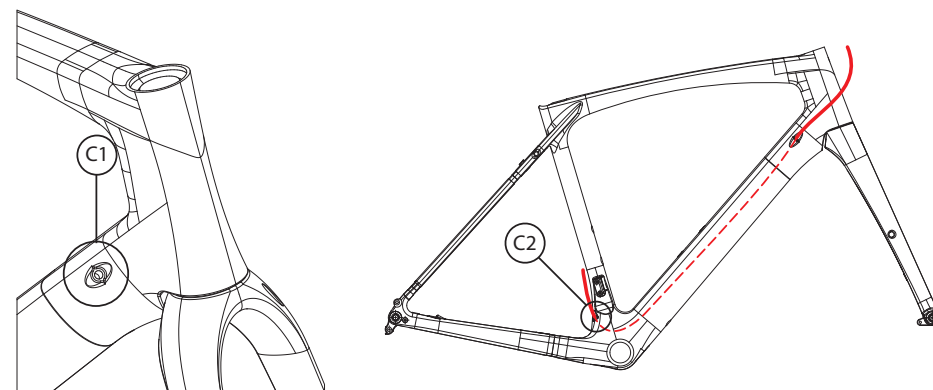
2 VÝMĚNA HYDRAULICKÉ HADICE ZADNÍ BRZDY

- 2.1 Vysuňte starou hadici z vedení v rámu.
- 2.2 Vsuňte novou hadici do rámu otvorem **B1** a vysuňte ven otvorem **B2**.



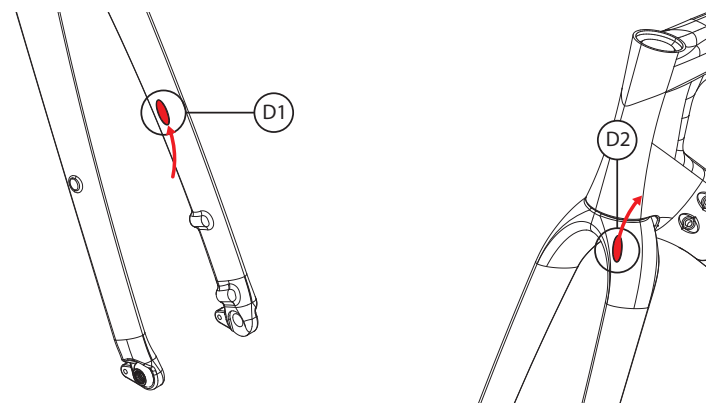
3 VÝMĚNA BOWDENU PŘESMYKAČE ŘETĚZU

- 3.1 Vysuňte starý bowden z vedení v rámu.
- 3.2 Vsuňte nový bowden do rámu otvorem **C1** a vysuňte ven otvorem **C2**.



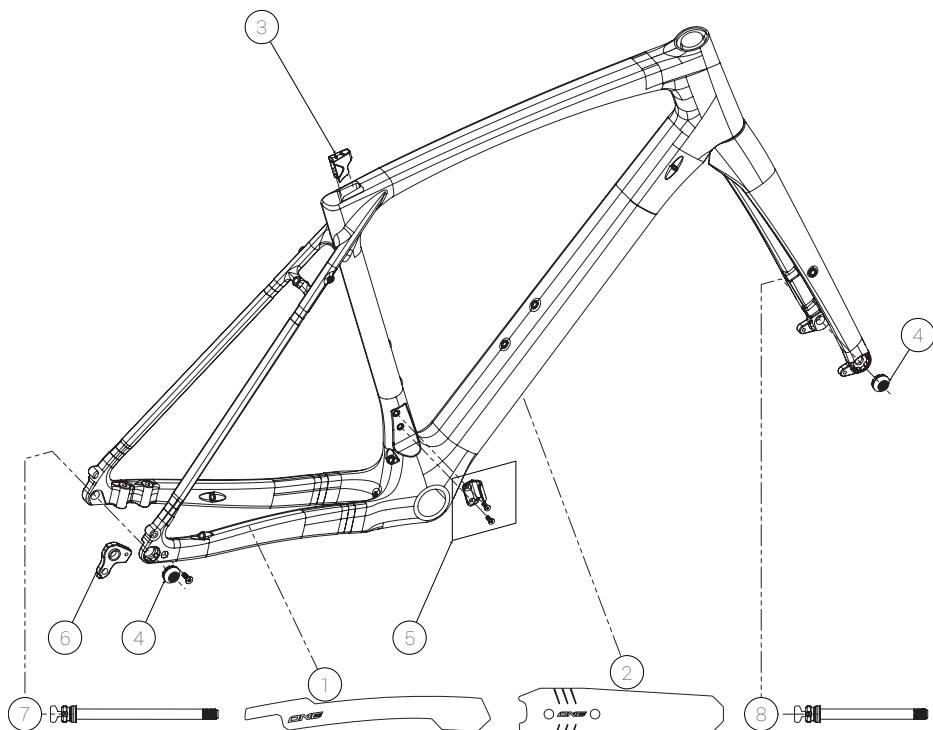
4 VÝMĚNA HYDRAULICKÉ HADICE PŘEDNÍ BRZDY

- 4.1 Vysuňte starou hadici z vedení v rámu.
- 4.2 Vsuňte novou hadici do rámu otvorem **D1** a vysuňte ven otvorem **D2**.



KOMPATIBILITA

Brzdový kotouč	Přední	Ø 140 - 160 mm
	Zadní	Ø 140 - 160 mm
Plášť		max. 700 x 50C
Převodník		max. počet zubů 42
Hlavové složení		Orbit C-40 NO.42 Sealed
Středové složení		Euro BB 68 mm
Objímka sedlovky		integrována
Sedlovka	Ø 27,2 mm	min. zasunutí 100 mm
Zadní pevná osa		12 x 142 mm



ORIGINÁLNÍ PŘÍSLUŠENSTVÍ

Č.	POPIS	BFI OBJ. KÓD
1	CHRÁNIČ ŘETĚZOVÉ STAVBY	087.8000.00023-196
2	OCHRANNÁ SAMOLEPKA DOLNÍ RÁMOVÉ TRUBKY	087.4000.00002-196
3	INTEGROVANÝ ZÁMEK PODSEDLOVÉ OBJÍMKY	013.0018.00002-398
4	MATICE PATKY RÁMU A VIDLICE	013.0002.00151-398
5	DRŽÁK PŘEDNÍHO MĚNIČE SHIMANO/SRAM	013.0017.00019-398
6	HÁK ZADNÍHO MĚNIČE SHIMANO/SRAM	013.0002.00143-398
7	ZADNÍ PEVNÁ OSA	059.0008.00041-196
8	PŘEDNÍ PEVNÁ OSA	059.0008.00040-196



SMART TIPS

Pro zlepšení jízdních vlastností, komfortu a prevenci defektů doporučujeme instalaci bezdušového systému.

#INTRAILWETRUST

Rock Machine je registrovaná obchodní značka společnosti
BIKE FUN International

Areál Tatry 1445/2
742 21 Kopřivnice

www.rockmachine.us